

Año 3
Edición
N°03
2026



Mujer Empresaria:

Reduciendo la Brecha de Género en el Sector Productivo

BOLETÍN ESTADÍSTICO ANUAL 2025

Intervención de los CITE Públicos



PERÚ

Ministerio
de la Producción



Instituto
Tecnológico
de la Producción



PERÚ

Ministerio
de la Producción



Instituto
Tecnológico
de la Producción

BOLETÍN ESTADÍSTICO MUJER EMPRESARIA 2025

César Manuel Quispe Luján
Ministro de la Producción

Kitty Elisa Trinidad Guerrero
Directora Ejecutiva - ITP

Dirección:

Christian Alejandro Garay Torres

Director de la Dirección de Estadística, Seguimiento y Evaluación

Elaborado por:

Ruth Silvia Juscamaita Candia

Subdirectora (e), Sub Dirección de Estadística de las Intervenciones Estratégicas

Ricardo Martín Salcedo Piscocoya

Analista de datos

Maité Espinoza Virto

Diseño gráfico

Edición:

Dirección de Estadística, Seguimiento y Evaluación (DESE)
Avenida República de Panamá N°3418 - San Isidro, Lima, Perú
3era Edición, Marzo 2026

Esta publicación es un producto de la Dirección de Estadística, Seguimiento y Evaluación del Instituto Tecnológico de la Producción del Ministerio de la Producción.

PRESENTACIÓN

El Instituto Tecnológico de la Producción (ITP) presenta el boletín “Mujer Empresaria: Reduciendo la Brecha de Género en el Sector Productivo”, que analiza la participación de las mujeres en el mercado laboral peruano, su desempeño como conductoras de empresas y unidades productivas, así como los factores que inciden en el emprendimiento femenino y su acceso a los servicios tecnológicos de la Red CITE.

El documento aporta evidencia para orientar intervenciones que fortalezcan la productividad, competitividad y autonomía económica de las mujeres en el ámbito productivo.

El documento está estructurado en los siguientes apartados:

CAPÍTULO I:

INTERVENCIÓN DEL ITP A TRAVÉS DE LOS CITE PÚBLICOS

Se describe tipo de servicios tecnológicos brindados por la Red CITE en 2025.

CAPÍTULO II:

PARTICIPACIÓN DE EMPRESARIAS EN LOS SERVICIOS TECNOLÓGICOS DEL 2025

Se presentará un panorama general sobre el papel de las mujeres empresarias en los servicios tecnológicos del 2025, resaltando su importancia en el desarrollo productivo y la innovación en sus unidades de negocio y también una comparativa con la participación masculina.

CAPÍTULO III:

HISTORIAS DE ÉXITO DE MUJERES EMPRESARIAS 2025

Son relatos de mujeres emprendedoras que han logrado transformar sus negocios mediante el acceso a los servicios tecnológicos del ITP Red CITE.

Este boletín es elaborado por la Dirección de Estadística, Seguimiento y Evaluación (DESE), con el propósito de generar información estadística con enfoque de género a partir de los registros administrativos de los Centros de Innovación Productiva y Transferencia Tecnológica (CITE) a nivel nacional, con énfasis en las unidades productivas que tienen como conductora a una mujer.

El análisis permite evidenciar brechas, patrones de participación y características de estas unidades productivas, contribuyendo a una toma de decisiones informada, basada en evidencia y orientada a fortalecer la autonomía económica de las mujeres y una mayor inclusión en el desarrollo productivo del país.

CONTENIDO

INTRODUCCIÓN05

pág.

06 CAPÍTULO I.

INTERVENCIÓN DEL ITP A TRAVÉS DE LOS CITE PÚBLICOS



pág.

09 CAPÍTULO II:

PARTICIPACIÓN DE CONDUCTORAS DE EMPRESAS EN LOS SERVICIOS TECNOLÓGICOS DEL 2025

2.1. Participación de la mujer como usuario.....	10
2.2. Participación de la mujer según ámbito de procedencia.....	12
2.3. Participación de la mujer según su región de procedencia.....	12
2.4. Participación de la mujer según su cadena productiva atendida	15
2.5. Participación de la mujer según CITE o UNIDAD TÉCNICA.....	16
2.6. Participación de la mujer según tipo de servicios brindados.....	17



pág.

20 CAPÍTULO III:

HISTORIAS DE ÉXITO DE MUJERES EMPRESARIAS 2025

INTRODUCCIÓN

En el Perú, aunque la participación económica de las mujeres ha mostrado avances, persisten brechas en el ámbito empresarial y productivo. De acuerdo con el Instituto Nacional de Estadística e Informática, en el informe “Perú: Brechas de Género 2023. Avances hacia la igualdad de mujeres y hombres”, las mujeres registran menor presencia en la conducción de negocios y mayores niveles de informalidad, lo que limita su crecimiento y consolidación dentro del tejido empresarial nacional.

Frente a este contexto, el Ministerio de la Producción (PRODUCE), a través del Instituto Tecnológico de la Producción (ITP), impulsa la productividad y competitividad de las micro, pequeñas y medianas empresas mediante los servicios tecnológicos de la Red CITE, incorporando el enfoque de género en sus intervenciones. En este marco, PRODUCE promueve el Grupo de Trabajo para la Igualdad de Género (GTIG), orientado a fortalecer acciones institucionales que contribuyan a reducir brechas en el ecosistema y tejido empresarial.

El presente boletín recoge las principales estadísticas sobre el acceso a los servicios tecnológicos del ITP por parte de las mujeres empresarias. Estos datos permiten analizar el alcance de las intervenciones realizadas y evidenciar el rol del ITP en la promoción de la equidad en el sector productivo.

CAPÍTULO I: INTERVENCIÓN DEL ITP A TRAVÉS DE LOS CITE PÚBLICOS



El fortalecimiento del tejido empresarial requiere servicios especializados que respondan a las necesidades reales de las unidades productivas en cada cadena productiva. En este marco, el Instituto Tecnológico de la Producción (ITP), mediante los CITE públicos y sus Unidades Técnicas, implementa una oferta integral de servicios tecnológicos orientada a mejorar la productividad, la calidad y la competitividad de las empresas a nivel nacional.

La intervención del ITP comprende ocho tipos de servicios tecnológicos, definidos en el Marco Conceptual de los Servicios del ITP, que establece los lineamientos y criterios para su aplicación. Los cuales se detallan a continuación:



ASISTENCIA TÉCNICA

Son asesorías que parten de un diagnóstico inicial de la MIPYME o de un proceso específico, con el fin de optimizar su producción, eficiencia y estándares de calidad. A través de estas, se fortalecen las capacidades dentro de la cadena productiva atendida por cada CITE.



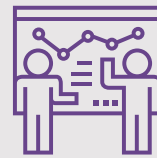
DISEÑO Y DESARROLLO DE PRODUCTOS

Abarca desde el diseño y modelaje de nuevos productos o su mejora técnica hasta el desarrollo de prototipos en las instalaciones de cada CITE. Su objetivo es contribuir a la mejora productiva de las MIPYME en diversos sectores.



SOPORTE PRODUCTIVO

Ofrece servicios de transformación y procesamiento intermedio para MIPYME con cuellos de botella, problemas en su producción o falta de maquinaria especializada, mejorando su capacidad productiva.



CAPACITACIÓN

Es una actividad teórico-práctica impartida mediante cursos y pasantías, diseñada para transferir conocimientos y fortalecer competencias en técnicos, profesionales y empresarios. A través de sesiones articuladas y adaptadas a las necesidades de las MIPYME y del sector productivo, busca mejorar el desempeño en los procesos de producción.



ENSAYOS DE LABORATORIO

Incluye ensayos físico-químicos, microbiológicos, organolépticos y otros, basados en normas técnicas o protocolos validados, para evaluar insumos, productos intermedios o finales. Estos análisis permiten estandarizar y mejorar la calidad de los bienes que la MIPYME produce y comercializa.



CERTIFICACIÓN DE COMPETENCIAS LABORALES

Es el reconocimiento oficial de las habilidades y competencias de operarios y técnicos en las MIPYME atendidas por cada CITE, a través del Ministerio de Trabajo y Promoción del Empleo. Mediante evaluaciones teóricas y prácticas basadas en perfiles acreditados, permite a las empresas conocer el potencial de sus trabajadores y culmina con un informe de empleabilidad.



INFORMACIÓN TECNOLÓGICA ESPECIALIZADA

Este servicio está dirigido a las MIPYME atendidas por cada CITE y busca difundir nuevas tecnologías, avances e información especializada para mejorar sus productos o procesos. Se brinda mediante charlas técnicas, seminarios, conferencias, talleres y la atención de solicitudes de información tecnológica, además de la difusión sobre la situación del sector y tendencias del mercado.



PROMOCIÓN DE LA INVESTIGACIÓN, DESARROLLO Y GESTIÓN DE LA INNOVACIÓN (I+D+I)

Este servicio abarca la ejecución de proyectos de I+D+i en alianza con MIPYME, universidades y centros tecnológicos, con el objetivo de desarrollar soluciones tecnológicas, mejorar procesos e impulsar investigaciones aplicadas. También incluye la publicación de estudios científicos y la asesoría para tesis de pregrado y posgrado vinculadas a la cadena productiva de cada CITE.



CAPÍTULO II: PARTICIPACIÓN DE CONDUCTORAS DE EMPRESAS EN LOS SERVICIOS TECNOLÓGICOS DEL 2025



El fortalecimiento de la autonomía económica de las mujeres constituye un factor decisivo para impulsar una economía más competitiva, inclusiva y sostenible. Su participación activa en la conducción de empresas y unidades productivas contribuye al dinamismo del tejido empresarial, genera ingresos para los hogares y promueve mejores condiciones de vida en sus comunidades.

No obstante, las mujeres emprendedoras enfrentan brechas asociadas al acceso a financiamiento, adopción tecnológica, formalización y acceso a mercados, lo que incide en la consolidación de negocios sostenibles y competitivos. En respuesta a este contexto, durante el 2025, el Instituto Tecnológico de la Producción (ITP), a través de la Red CITE, brindó atención especializada mediante sus 25 CITE y 11 Unidades Técnicas públicas, creadas por resolución, ofreciendo servicios tecnológicos orientados a la investigación aplicada, el desarrollo, la innovación y la transferencia tecnológica.

Estas intervenciones beneficiaron a empresas y unidades productivas lideradas por mujeres en sectores como agroindustria, pesca, acuicultura, cuero y calzado, textil, madera y forestal.

El Instituto Tecnológico de la Producción (ITP) tiene como población objetivo a las empresas y unidades productivas, a las cuales brinda servicios para fortalecer su competitividad e innovación. **En este contexto, el conductor de una empresa o unidad productiva** es quien asume la dirección y gestión estratégica del negocio, ya sea como gerente, director, propietario o representante legal. Su función abarca la toma de decisiones clave, la administración de recursos y la implementación de mejoras para garantizar la sostenibilidad y el crecimiento de la empresa. En el caso de unidades productivas más pequeñas, el conductor suele ser el propio emprendedor, quien lidera directamente las actividades económicas y comerciales para consolidar su presencia en el mercado.

2.1 Participación de la mujer como usuario

En 2025, los CITE públicos brindaron atención a un total de 14,697 unidades productivas. De este grupo el 44% estuvo liderado por una mujer (Ver Gráfico N° 1).

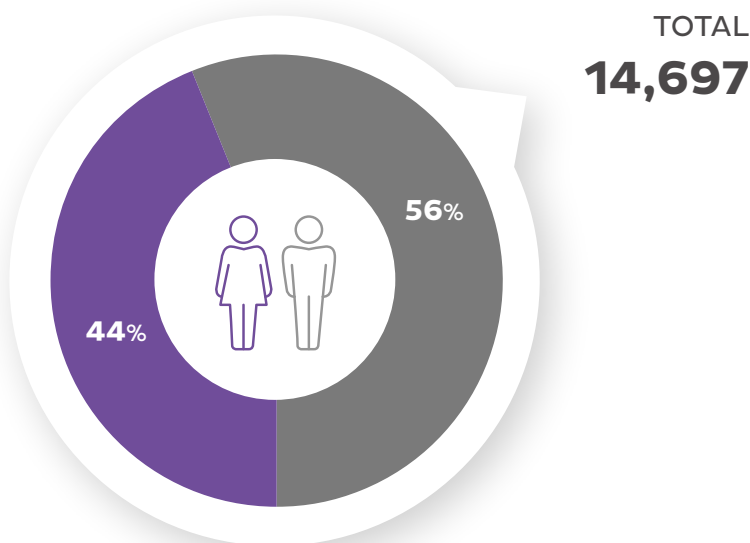
Gráfico N° 1
Empresas y/o unidades productivas atendidas según sexo del conductor, 2025 (Porcentaje)



Mujer



Hombre



Fuente: Registros Administrativos CITE
Elaboración: Dirección de Estadística, Seguimiento y Evaluación-ITP

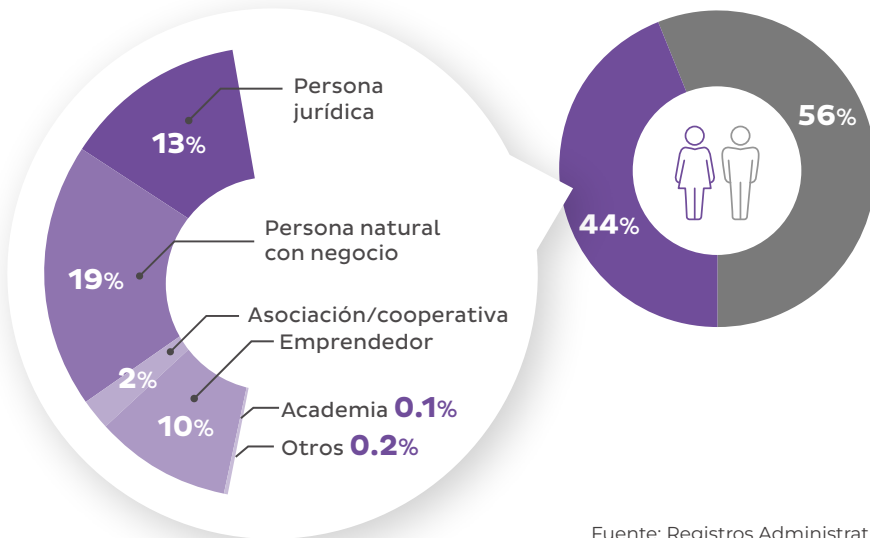
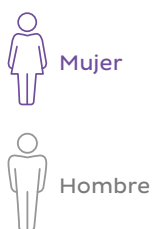
Este porcentaje muestra una tendencia creciente hacia una participación más equitativa en el ámbito empresarial y productivo, reflejando un interés sostenido en el acceso a servicios de capacitación, asesoramiento técnico e innovación.

La presencia de mujeres en la Red CITE destaca su rol activo en diversos sectores económicos, impulsando el desarrollo de iniciativas con valor agregado y fortaleciendo la competitividad de sus negocios. Asimismo, este indicador subraya la importancia de seguir promoviendo políticas y programas que fomenten el acceso equitativo a oportunidades de crecimiento y consolidación empresarial para las mujeres.

Dentro de las unidades productivas lideradas por mujeres, el 19% corresponde a personas naturales por negocio, el 13% a personas jurídicas, el 10% a emprendedores, el 2% a asociaciones o cooperativas, mientras que la academia y los otros tipos de unidades productivas representan el 0.1% y 0.2% respectivamente (Ver Gráfico N° 2).

Gráfico N° 2

Empresas y/o unidades productivas atendidas, según sexo del conductor y tipo de unidad productiva (mujer), 2025 (Porcentaje)

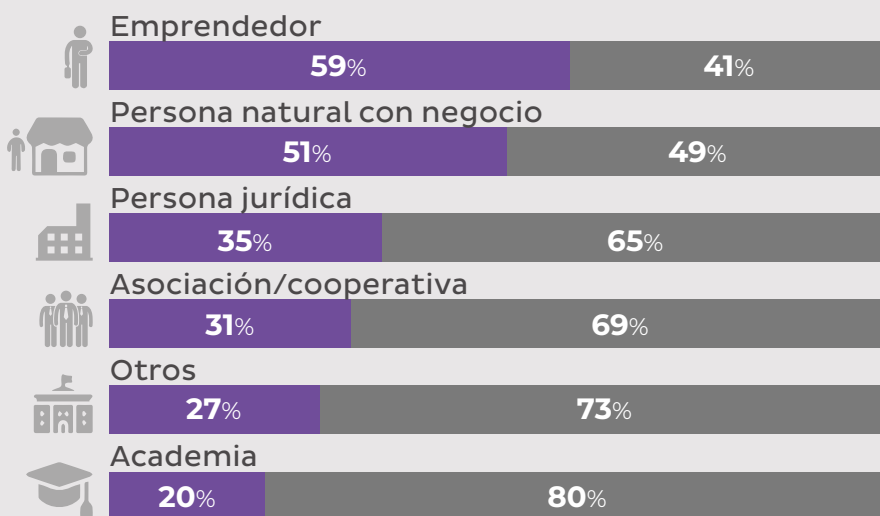


Fuente: Registros Administrativos CITE
Elaboración: Dirección de Estadística, Seguimiento y Evaluación-ITP

Las mujeres desempeñan un papel cada vez más relevante en el ecosistema empresarial y productivo. En la categoría de Emprendedores y Personas naturales con negocio se puede apreciar la mayor participación de las mujeres con 59% y 51% respectivamente; esto representa una participación consolidada a la creación y crecimiento de negocios. Aunque su presencia en Personas jurídicas y Asociaciones / cooperativas es aún menor, su participación contribuye a una mayor equidad en la toma de decisiones y el liderazgo empresarial (Ver Gráfico N° 3).

Gráfico N° 3

Empresas y/o unidades productivas según sexo del conductor y tipo de usuario, 2025 (Porcentaje)



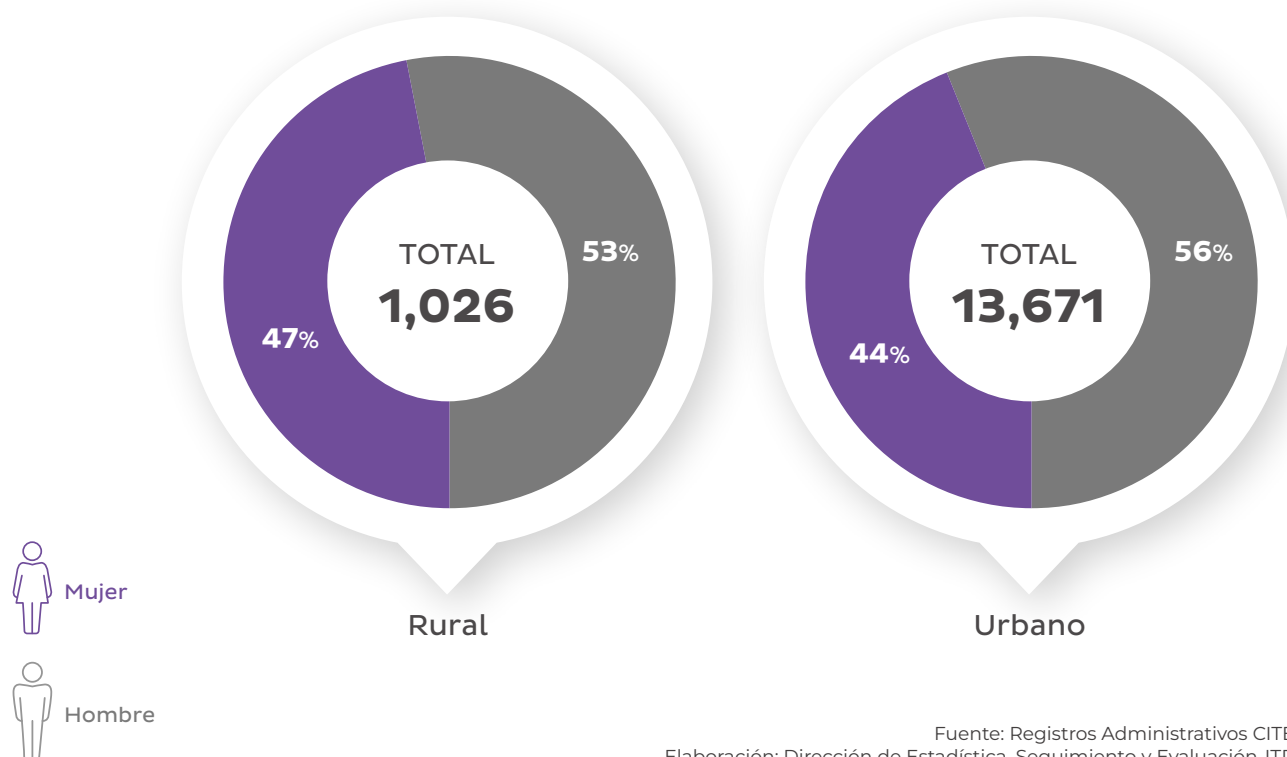
Fuente: Registros Administrativos CITE – SUNAT consulta ruc
Elaboración: Dirección de Estadística, Seguimiento y Evaluación-ITP

2.2 Participación de la mujer según su ámbito de procedencia

En la zona rural, se atendieron 1,026 unidades productivas, de las cuales el 47% se encuentran lideradas por mujeres, reflejando su esfuerzo por superar barreras como el acceso limitado a recursos y oportunidades de formalización. En el ámbito urbano, la participación femenina alcanzó el 44% de las 13,671 unidades productivas atendidas, lo que sugiere que el acceso a programas de apoyo, financiamiento y redes empresariales contribuye al fortalecimiento de su liderazgo y crecimiento en el sector productivo (Ver Gráfico N° 4).

Gráfico N° 4

Empresas y/o unidades productivas según sexo del conductor y ámbito geográfico, 2025 (Porcentaje)



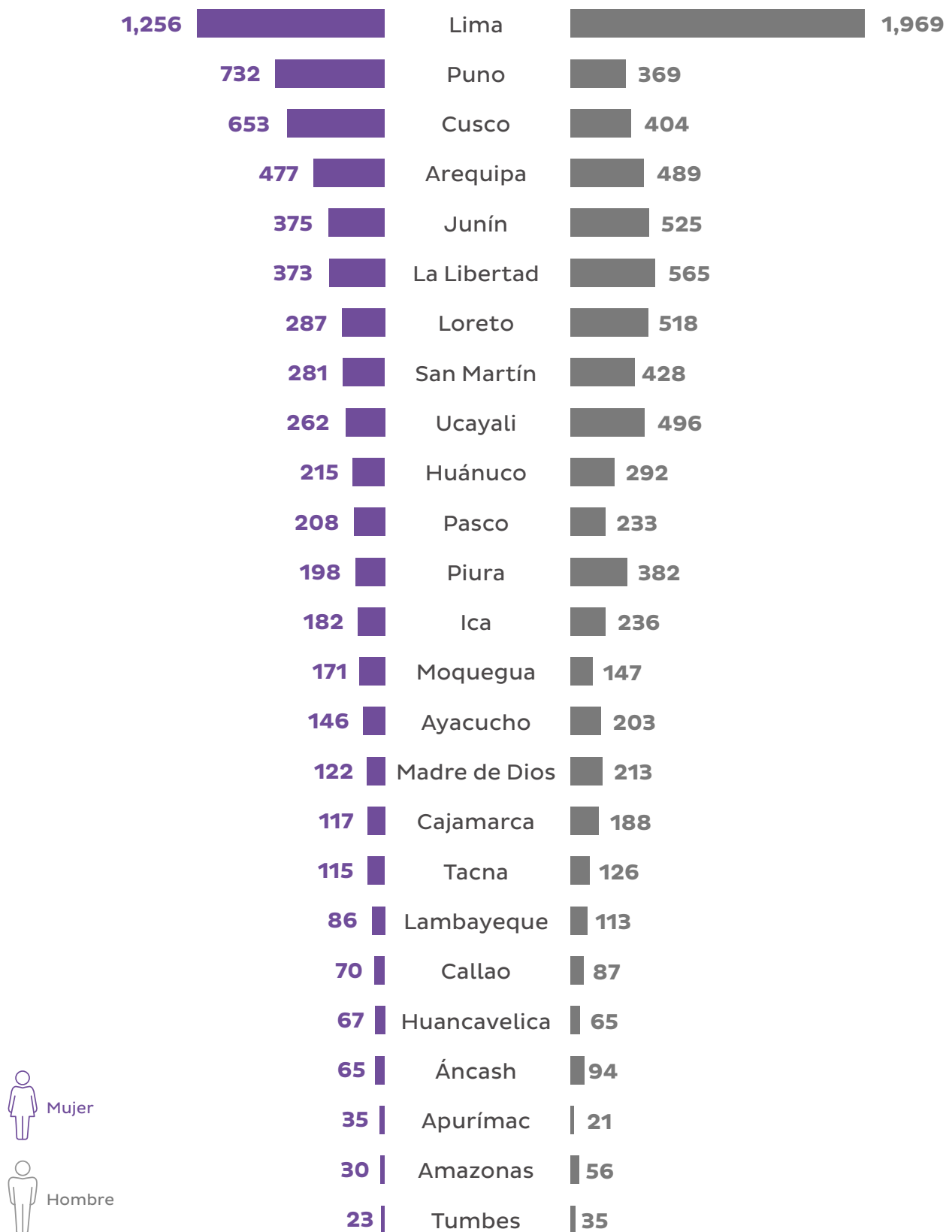
Fuente: Registros Administrativos CITE
Elaboración: Dirección de Estadística, Seguimiento y Evaluación-ITP

2.3 Participación de la mujer según su región de procedencia

La distribución de la población por género en diversas regiones del Perú, evidencia un equilibrio general entre hombres y mujeres. En regiones como Puno, Cusco, Moquegua, Huancavelica y Apurímac, las mujeres superan a los hombres, siendo en las regiones de Puno y Cusco donde el valor presenta una mayor representatividad. En términos generales, la composición de empresas atendidas según el género del conductor se mantiene balanceada en la mayoría de las regiones (Ver Gráfico N° 5).

Gráfico N° 5

Empresas y/o unidades productivas según región
de ubicación según sexo del conductor, 2025

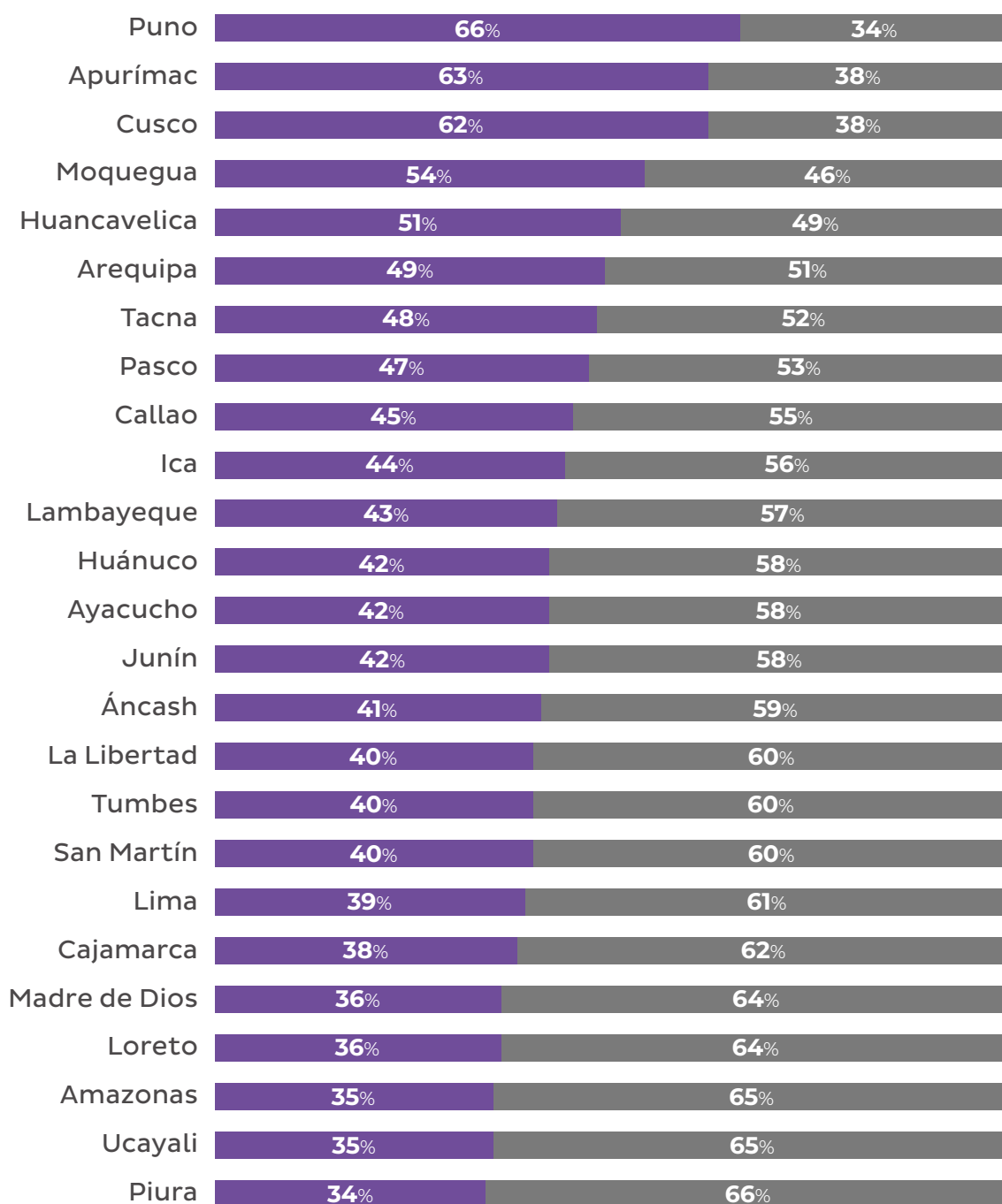


Fuente: Registros Administrativos CITE
Elaboración: Dirección de Estadística, Seguimiento y Evaluación-ITP

A nivel porcentual, las empresas lideradas por mujeres atendidas por el ITP muestran una presencia significativa en varias regiones del país. Destacan Puno (66%), Apurímac (63%), Cusco (62%) y Moquegua (54%), donde las mujeres dirigen diversas actividades económicas y empresariales. Asimismo, en Huancavelica y Arequipa su participación es equitativa, evidenciando su creciente protagonismo en el sector productivo. Aunque en algunas regiones las atenciones a empresas lideradas por hombres siguen siendo mayoría, la tendencia apunta a una mayor inclusión femenina en la gestión empresarial, fortaleciendo su impacto en el crecimiento económico del país (Ver Gráfico N° 6).

Gráfico N° 6

Empresas y/o unidades productivas según región de ubicación por sexo del conductor, 2025 (Porcentaje)



Fuente: Registros Administrativos CITE
Elaboración: Dirección de Estadística, Seguimiento y Evaluación-ITP

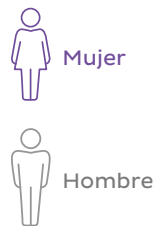
2.4 Participación de la mujer según su cadena productiva atendida

En la cadena productiva Textil camélidos y confecciones, sobresale por su alto liderazgo femenino, con un 68% de participación de mujeres empresarias, consolidándose como un espacio clave para su desarrollo profesional y económico, así mismo en las cadenas productivas Agroindustrial, Acuícola y pesquera, Cuero y calzado la presencia de empresas lideradas por mujeres alcanza el 42%, 40% y 40% respectivamente evidenciando su creciente incursión en áreas tradicionalmente dominadas por hombres. Aunque en la cadena productiva Madera (26%) la participación femenina es menor, su presencia sigue en aumento, promoviendo un acceso más equitativo a los servicios y fortaleciendo su papel en diversas industrias (Ver Gráfico N° 7).

Gráfico N° 7

Empresas y/o unidades productivas según cadena productiva y sexo del conductor, 2025 (Porcentaje)

Fuente: Registros Administrativos CITE
Elaboración: Dirección de Estadística, Seguimiento y Evaluación-ITP



Textil camélidos y confecciones



Agroindustrial



Acuícola y pesquera



Cuero y calzado



Madera y forestal



A nivel de cantidades, el mayor valor se encuentra en la cadena productiva Agroindustrial alcanzado 2,626 empresas y/o unidades productivas lideradas por mujeres seguida de la cadena productiva Textil camélidos y confecciones con 1,828 (Ver Cuadro N° 1).

Cuadro N° 1

Empresas y/o unidades productivas según cadena productiva y sexo del conductor, 2025

Cadena	Mujer	Hombre	Total
Total 1/	6,506	8,191	14,697
Agroindustrial	2,626	3,615	6,241
Textil camélidos y confecciones	1,828	869	2,697
Acuícola y pesquera	1,216	1,818	3,034
Cuero y calzado	658	1,007	1,665
Madera y forestal	438	1,215	1,653

Nota: 1/ contabiliza usuarios únicos, estos pueden haber recibido servicios en más de un tipo de cadena productiva

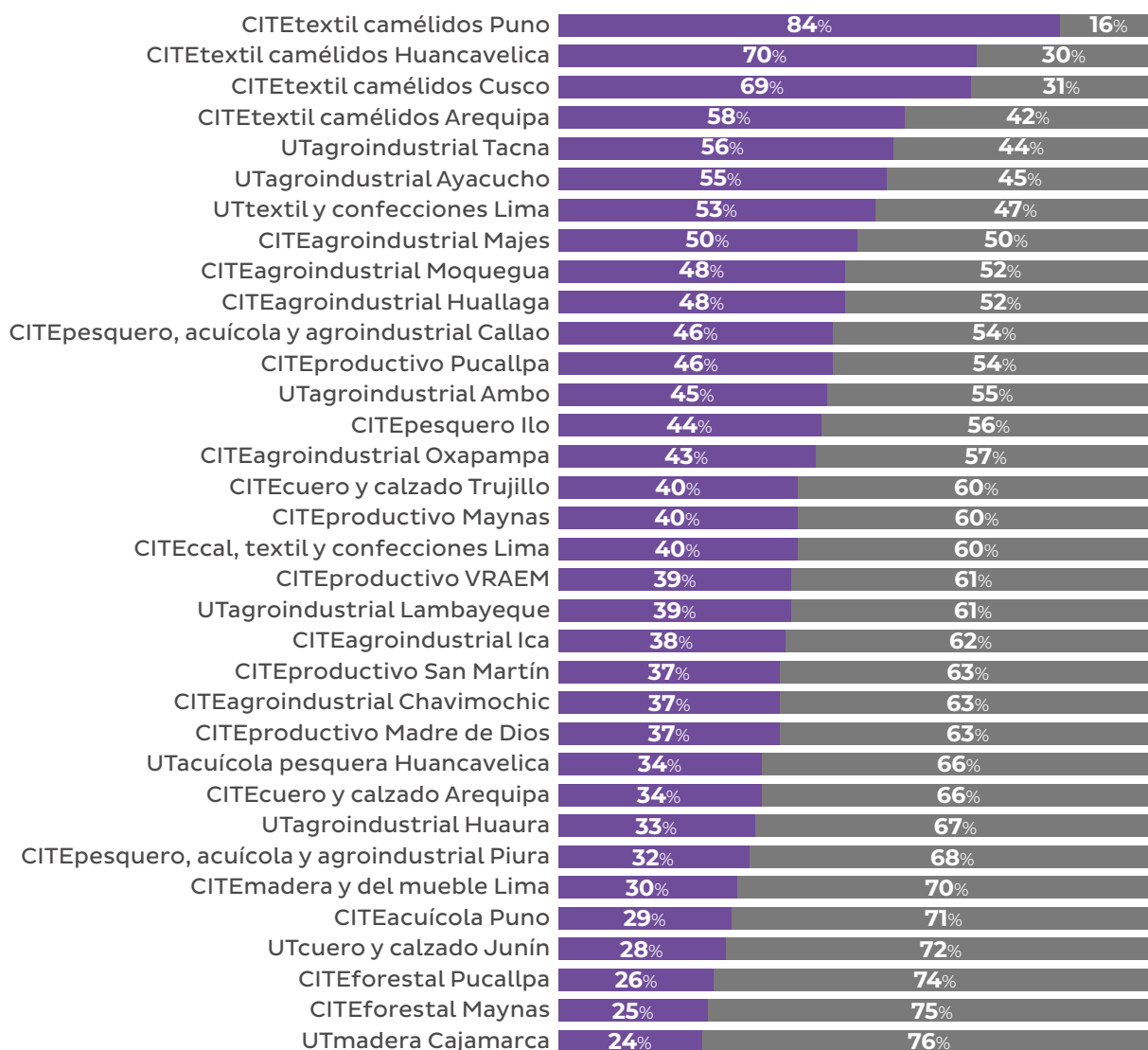
Fuente: Registros Administrativos CITE
Elaboración: Dirección de Estadística, Seguimiento y Evaluación-ITP

2.5 Participación de la mujer según CITE o UNIDAD TÉCNICA

A nivel nacional, la participación de mujeres emprendedoras y empresarias en la población de usuarios atendidos por la Red CITE ha sido significativa, alcanzando entre el 24% y el 84% de las unidades productivas atendidas. Destaca el liderazgo femenino en los CITE del sector textil y camélidos, donde la presencia de mujeres es mayoritaria. El CITEtextil camélidos Puno registra la mayor participación femenina, con un 84% de sus usuarios liderados por mujeres, seguido por el CITEtextil camélidos Huancavelica (70%) y el CITEtextil camélidos Cusco (69%). Además, otros CITE con una alta representación de mujeres incluyen al CITEtextil camélidos Arequipa, UTagroindustrial Tacna, UTagroindustrial Ayacucho, UTtextil y confecciones Lima y CITEagroindustrial Majes donde su participación ha sido mayor al 50%, evidenciando el impacto del ITP red CITE en la promoción y fortalecimiento del emprendimiento femenino (Ver Gráfico N° 8).

Gráfico N° 8

Empresas y/o unidades productivas según cite o unidad técnica, 2025 (Porcentaje)



Fuente: Registros Administrativos CITE
Elaboración: Dirección de Estadística, Seguimiento y Evaluación-ITP

2.6 Participación de la mujer según tipo de servicios brindados

De las 14,697 empresas y/o unidades productivas que recibieron servicios del ITP, 6,506 se encuentran lideradas por mujeres, demostrando una presencia femenina significativa en diversas áreas de atención. Destaca la participación de mujeres en servicios como "Capacitación" e "Información tecnológica especializada" donde se han atendido a 3,863 y 2,337 empresas y/o unidades productivas lideradas por mujeres. La creciente presencia femenina en estos espacios resalta su interés y aportes en sectores estratégicos, evidenciando la importancia de seguir impulsando la equidad de género en el acceso a conocimientos y oportunidades productivas (Ver Cuadro N° 2).

Cuadro N° 2

Empresas y/o unidades productivas según tipo de servicio recibido, 2025

Tipo de servicio brindado	Mujer	Hombre	Total
Total 1/	6,506	8,191	14,697
Capacitación	3,863	4,279	8,142
Información tecnológica especializada	2,337	3,236	5,573
Asistencia técnica	1,023	1,429	2,452
Ensayos de laboratorio	476	931	1,407
Diseño y desarrollo de productos	454	467	921
Soporte productivo	398	657	1,055
Certificación de competencias laborales	132	91	223
Promoción de la investigación, desarrollo y gestión de la innovación (I+D+i)	90	184	274

Nota: 1/ contabiliza usuarios únicos, estos pueden haber recibido servicios en más de un tipo de servicio

Fuente: Registros Administrativos CITE
Elaboración: Dirección de Estadística, Seguimiento y Evaluación-ITP

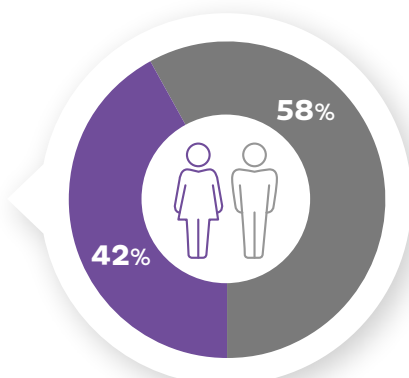
A nivel de tipo de servicio se evidencia una participación femenina significativa en diversos servicios, destacando "Certificación de competencias laborales", donde las mujeres conductoras de empresas y/o unidades productivas representan el 59% de atendidos, reflejando su interés en fortalecer sus habilidades y conocimientos. Además, en "Diseño y desarrollo de productos" y "Capacitación", las mujeres alcanzan el 49% y 47% de participación, consolidando su presencia en áreas clave para la innovación y competitividad. Si bien en servicios como "Ensayos de laboratorio" y "Promoción de investigación" la brecha de género es más amplia, la creciente incursión femenina en estos espacios muestra un avance hacia una mayor equidad en el acceso a oportunidades productivas y tecnológicas (Ver Gráfico N° 9).

Gráfico N° 9

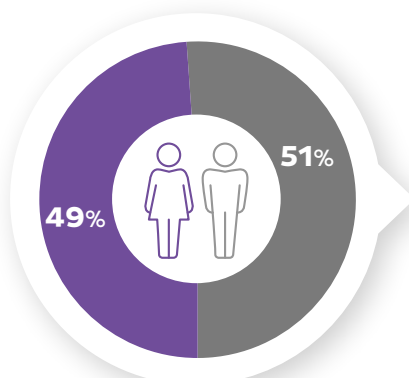
Empresas y/o unidades productivas según tipo de servicio recibido, 2025 (Porcentaje)



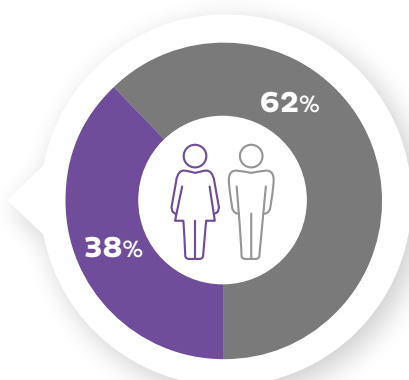
01. Asistencia técnica



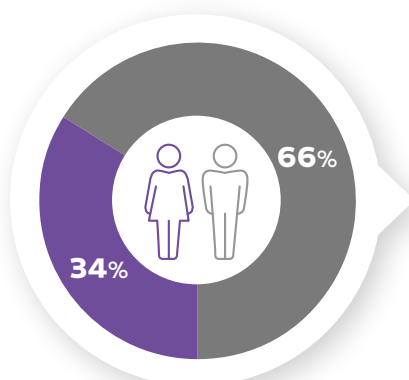
02. Diseño y desarrollo de productos



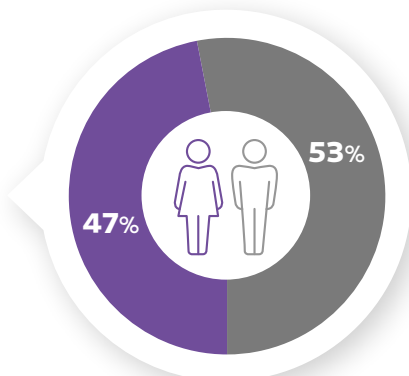
03. Soporte productivo



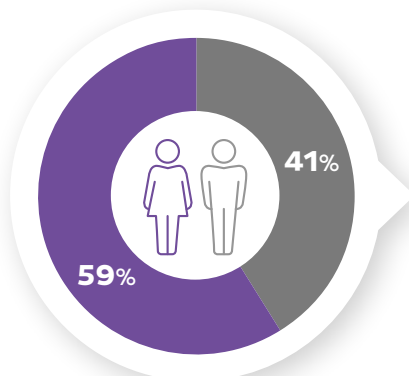
04. Ensayos de laboratorio



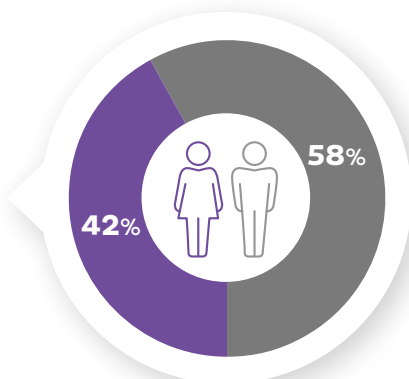
05. Capacitación



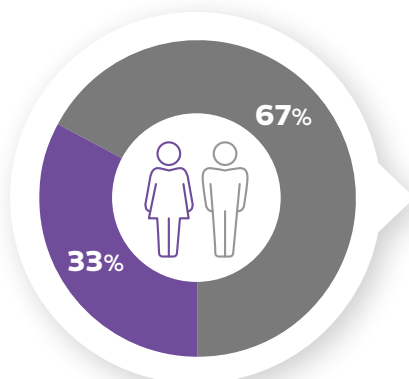
06. Certificación de competencias laborales



07. Información tecnológica especializada



08. Promoción de la investigación, desarrollo y gestión de la innovación (I+D+i)



Fuente: Registros Administrativos CITE
Elaboración: Dirección de Estadística, Seguimiento y Evaluación-ITP



Durante el 2025, se brindaron 100,474 servicios, siendo el 38% brindados a empresas y/o unidades productivas lideradas por mujeres, lo que evidencia el rol creciente de las mujeres en diversas actividades productivas y tecnológicas. Destaca el servicio de "Certificación de competencias laborales", donde las mujeres recibieron el 52% de los servicios, demostrando su liderazgo en la innovación y mejora de productos. Además, en el servicio de "Diseño y desarrollo de productos", el 50% de ellos fueron brindados a mujeres líderes, lo que evidencia su compromiso con la profesionalización y el reconocimiento de sus habilidades. Aunque en otros servicios aún persiste una mayor presencia de liderazgo masculina, la creciente inclusión de mujeres en estos espacios es un avance hacia la equidad en el acceso a oportunidades (Ver Cuadro N°3).

Cuadro N° 3
Número de servicios por sexo del conductor, 2025

Tipo de servicio brindado	Mujer	Hombre	Total
Total	38,035	62,439	100,474
Ensayos de laboratorio	14,866	31,254	46,120
Capacitación	7,337	8,378	15,715
Soporte productivo	7,106	11,230	18,336
Información tecnológica especializada	4,072	6,032	10,104
Asistencia técnica	2,128	2,871	4,999
Diseño y desarrollo de productos	1,988	1,980	3,968
Certificación de competencias laborales	398	370	768
Promoción de la investigación, desarrollo y gestión de la innovación (I+D+i)	140	324	464

Fuente: Registros Administrativos CITE
Elaboración: Dirección de Estadística, Seguimiento y Evaluación-ITP

CAPÍTULO III: HISTORIAS DE ÉXITO DE MUJERES EMPRESARIAS 2025

Este capítulo recopila testimonios de mujeres empresarias que han logrado el crecimiento de sus negocios gracias a la Red CITE, demostrando el impacto positivo de la innovación y la tecnología en su desarrollo económico.



Cadena agroindustrial:
CONSTRUCCIÓN E IMPLEMENTACIÓN DE PLANTA DE PROCESAMIENTO DE CACAO, CON ÁREA DE VENTA DIRECTA Y CAFETERÍA ASOCIADA (Lidia Lida Quispe Lapa) - CITEproductivo VRAEM

Agroindustria Frislid S.A.C., fue fundada en noviembre de 2020 en el distrito de Pichari y liderada por Lidia Quispe Lapa. En su etapa inicial, la empresa procesaba cacao en infraestructura alquilada, sin maquinaria especializada y con restricciones en condiciones de higiene, seguridad y capacidad operativa, lo que dificultaba la consolidación de su propuesta de valor en el mercado. A pesar de ello, la empresaria apostó por transformar el cacao local en chocolates, licores y productos de confitería.

Frente a este escenario, la empresa recibió el acompañamiento técnico del CITEagroindustrial VRAEM, que brindó asistencia especializada en mejora de procesos productivos, fortalecimiento de capacidades técnicas y orientación en gestión comercial. Con este respaldo, la empresaria evaluó alternativas para escalar su negocio y postuló al programa PROCOMPITE, presentando un plan de negocio orientado a financiar la construcción e implementación de una planta propia de procesamiento de cacao, que incluye un área de venta directa y una cafetería asociada.

Cadena pesquero acuícola:
DESARROLLO E INNOVACIÓN EN PRODUCTOS Y SUBPRODUCTOS A BASE DEL PAICHE (Sra. Elia García) - CITEproductivo San Martín



El Grupo La Patarashca fue fundado en 1992 por la Sra. Elia García y su esposo, con el propósito de promover la riqueza gastronómica de la Amazonía peruana, tomando como inspiración el emblemático plato regional “patarashca”.

Con el tiempo, el grupo creció y diversificó su propuesta, consolidando su presencia en el mercado mediante distintas marcas y formatos que revalorizan la cultura amazónica.

El objetivo principal del grupo es rescatar, difundir y revalorizar la cultura amazónica peruana mediante propuestas gastronómicas innovadoras y sostenibles, basadas en recursos hidrobiológicos de la región, principalmente el paiche.

Con el acompañamiento del CITEproductivo San Martín, la empresa modernizó sus procesos productivos, implementó un laboratorio gastronómico y desarrolló productos con alto valor agregado a base de paiche, optimizando el aprovechamiento de los recursos hidrobiológicos y ampliando su presencia en el mercado.

Actualmente, el Grupo La Patarashca, liderado por Elia García y Cindy Reátegui, ha diversificado sus productos a base de paiche y consolidado su presencia en los mercados nacional e internacional, obteniendo reconocimientos como el premio Mujer Coraje y distinciones en los premios Summum por su aporte a la gastronomía y al desarrollo productivo de la Amazonía peruana.



Cadena pesquero acuícola:
FORMALIZACIÓN PARA EL CRECIMIENTO PRODUCTIVO EN EL SECTOR ACUÍCOLA (Yanet Chara Galindo) - CITEacuícola Puno

Yanet Chara Galindo inició sus actividades acuícolas en 1996, comenzando como un pequeño emprendimiento con producción limitada y utilizando truchas nacionales. Con el paso del tiempo, implementó progresivamente su centro de cultivo y mejoró sus procesos productivos. Durante aproximadamente ocho años, abasteció a una empresa de la región dedicada a la exportación.

Actualmente, cuenta con su propia planta de procesamiento habilitada y certificada, así como con registros sanitarios para sus productos elaborados a base de trucha.

Con el soporte del CITEacuícola Puno, recibió asistencias técnicas orientadas a la actualización y adecuación de manuales de Buenas Prácticas de Manufactura, Higiene y Saneamiento, así como a la identificación de peligros y elaboración de planes HACCP, con el objetivo de lograr la habilitación sanitaria de su planta de procesamiento pesquero artesanal, cumpliendo con la normativa sanitaria vigente.

A la fecha, Yanet Chara dispone de un protocolo técnico para el registro sanitario de productos pesqueros y acuícolas (frescos y refrigerados), además de la habilitación sanitaria de su planta para la producción de diversas presentaciones, como trucha eviscerada, entera, deshuesada, filete y corte HG, fortaleciendo su proceso de formalización y su capacidad productiva, con ventas sostenidas en el mercado nacional.



Cadena textil camélidos:
DISEÑOS PERSONALIZADOS Y DE CALIDAD PARA LA DIVERSIFICACIÓN DE PRODUCTOS (Elizabeth Justiniani) - CITetextil camélidos Cusco

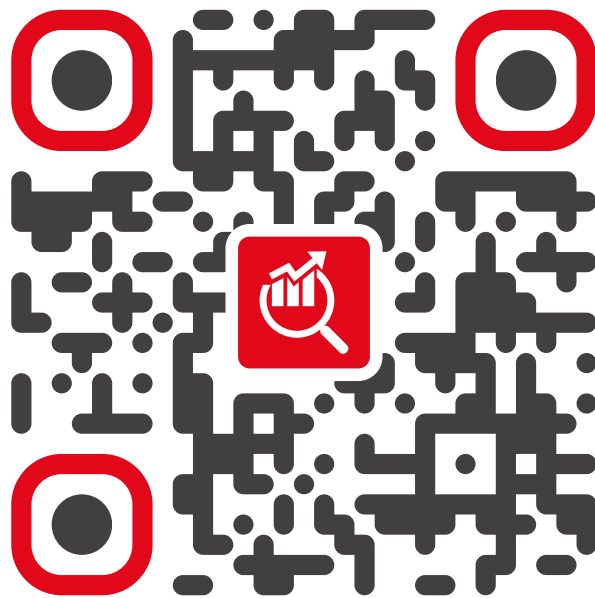
ELY TEJIDOS cuenta con más de 10 años de experiencia en la confección de prendas a base de Baby Alpaca. Con el soporte del CITetextil Camélidos Cusco, se desarrollaron nuevas prendas y accesorios mediante la aplicación de técnicas de tejido innovadoras y la elaboración de fichas de diseño personalizadas, orientadas a responder a las demandas y tendencias del mercado textil. Estas acciones permitieron diversificar el catálogo de productos, así como fortalecer los procesos vinculados al doblado y almacenamiento de prendas.

Como resultado, Elizabeth Justiniani logró expandir su marca hacia nuevos puntos de venta en Lima y Arequipa, incorporando productos exclusivos diseñados a solicitud de sus clientes. Asimismo, fue seleccionada por Cáritas para comercializar sus productos en una nueva tienda ubicada en Cusco, de alto flujo de turismo extranjero. Este posicionamiento comercial tuvo un impacto significativo en sus ingresos, registrando un incremento anual superior al 50 %.





*Observatorio
Tecnológico del ITP*



<https://citesmart.itp.gob.pe/>



Este boletín reafirma el compromiso del ITP y la Red CITE con la equidad de género en el ámbito productivo, impulsando el empoderamiento femenino y la competitividad de las MIPYMES en el Perú.